

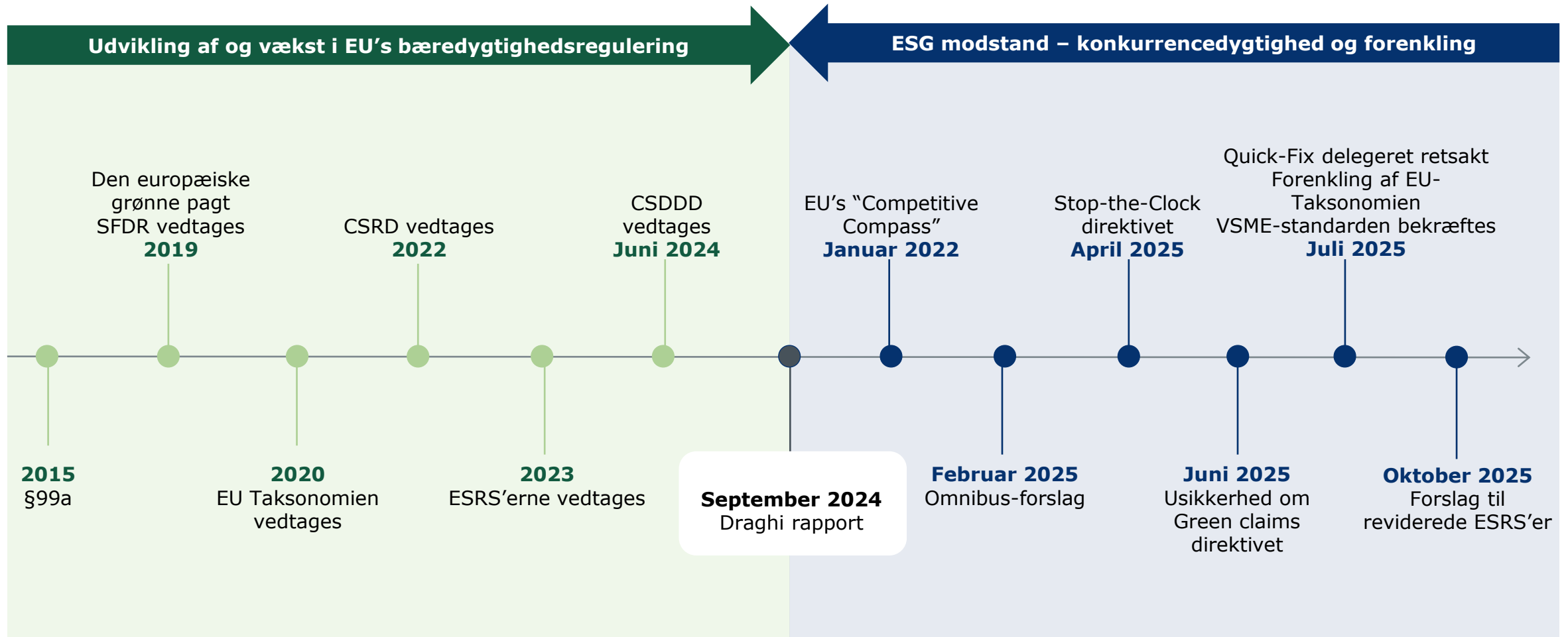
# Den bæredygtige dagsorden – på vej eller afvej?

Byggeriets Dialogforum  
11. november, 2025



Bright ideas.  
Sustainable change.

# Fra grøn medvind til modstand med fokus på konkurrencedygtighed og forenkling



## »Det handler om frygt«: Derfor fjerner virksomheder særlige ord fra deres kommunikation

Virksomheder som Lego skruer ned for diversitetskommunikation i kølvandet på anti-woke-bølge i USA. I Novo Nordisk holder formand Helge Lund omvendt fast i at give udtryk for de værdier, »virksomheden er bygget på.«

FRV > Reference library > 2025

AUGUST 27, 2025

# All about California's climate laws

The laws require reporting about climate risks and GHG emissions for all US companies in scope – whether public or private. With reporting set to begin on January 1, 2026, we keep you up to date with the latest news.



Finans kunne torsdag fortælle, at Lego har undgået ord med forbindelse til diversitet, i både års- og bæredygtighedsrapporten for 2024. Det gælder f.eks. ord som herunder LGBTQIA+, diversity, farvede personer eller køn. Arkivfoto: Gregers Tycho

Home > Green > Green News

## Top American banks exit net zero alliance: What does this mean for their European peers?



By [Rosie Frost](#)

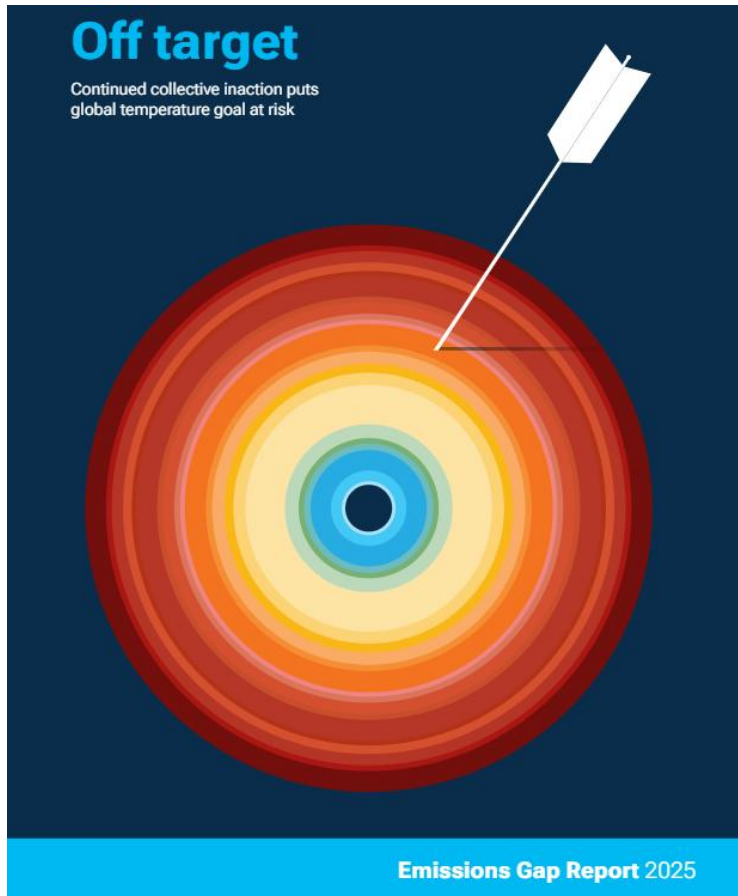
Published on 10/02/2025 - 7:02 GMT+1 • Updated 10:13

[Share this article](#)

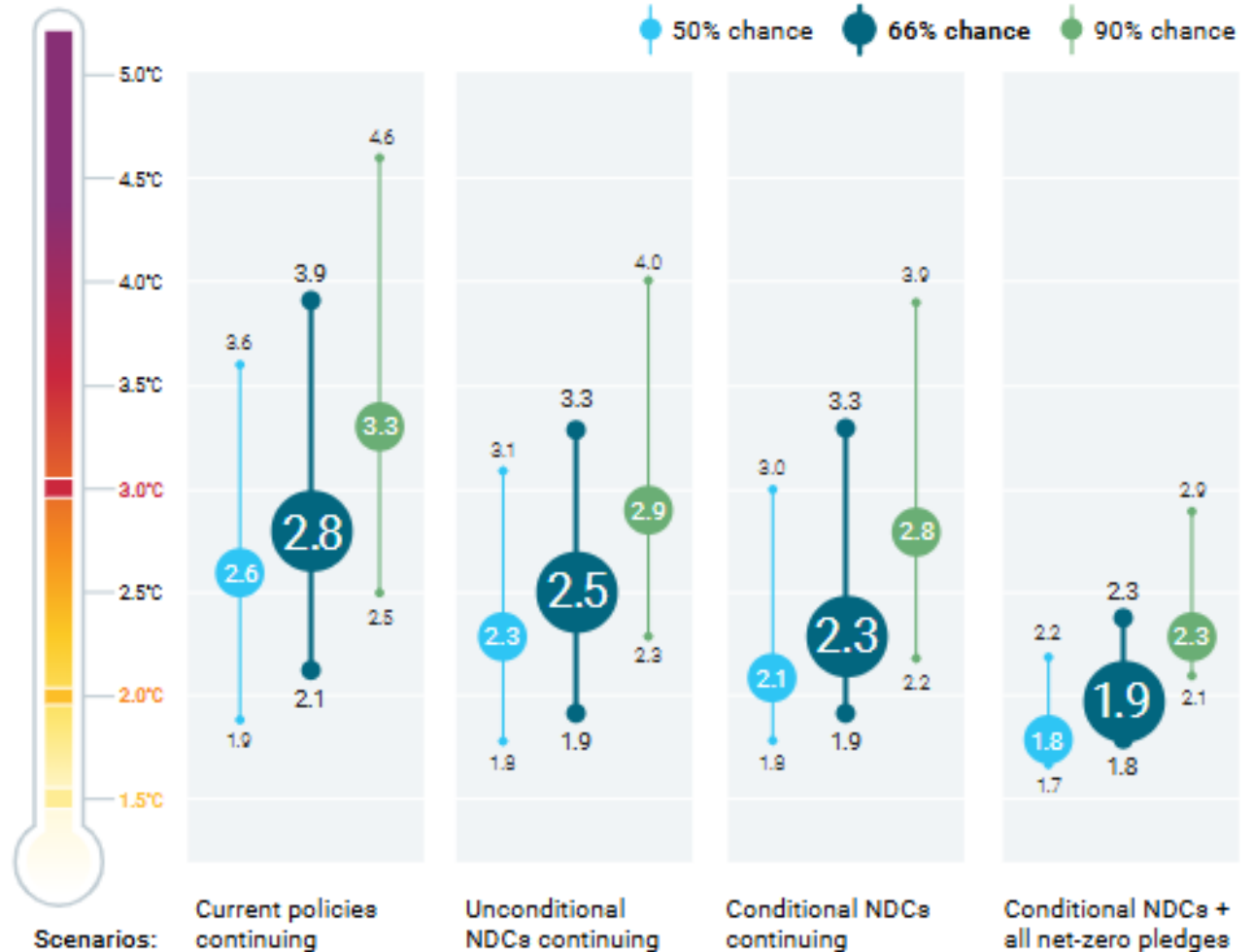
[Comments](#)

**Major US and Canadian banks have abandoned an industry-led climate alliance aimed at aligning net zero targets with global goals.**

# Selv om der er et ændret politisk fokus på bæredygtighed og ESG, eksisterer udfordringerne stadig



Peak warming over the twenty-first century (°C) relative to pre-industrial levels



# Den originale tidslinje for implementeringen af CSRD er ændret...

	Bølge 1	Bølge 2	Bølge 3
Kriterier	<p>Virksomheder, der allerede var underlagt NFRD (Non-Financial Reporting Directive).</p> <p>Typisk <b>store børsnoterede virksomheder</b>, finansielle institutioner samt visse store offentligt ejede virksomheder.</p> <p>Kriterier: Børsnoterede virksomheder med over 500 ansatte.</p>	<p>En virksomhed omfattet af <b>regnskabsklasse C (stor)</b>, som dermed i to på hinanden følgende år overstiger 2 ud af 3 kriterier:</p> <ul style="list-style-type: none"> <li>• Nettoomsætning - 391 mio. kr.</li> <li>• Balance - 195 mio. kr.</li> <li>• Antal ansatte - 250</li> </ul>	<p><b>Noterede virksomheder</b> på et EU reguleret marked inklusiv SMVs, men ikke mikrovirksomheder</p>
Hvornår skulle de rapportere	Finansåret <b>2024</b>	Finansåret <b>2025</b>	<ul style="list-style-type: none"> <li>• Finansåret <b>2026</b> men med frivillig opt-out frem til 2028</li> </ul>
Hvad er der bl.a. sket som følge af Omnibus-forslaget	<p><b>Quick-Fix:</b> Kommissionen har vedtaget en delegeret retsakt, som midlertidigt forenkler ESRS-kravene for bølge 1-virksomheder</p>	<p><b>Stop-the-Clock"</b> direktivet: Udskydelse af rapporteringskrav med to år for bølge 2 og 3 med to år</p>	

# ...og der er usikkerhed om, hvem der omfattes af reglerne, ligesom indholdet i reglerne er justeret

## Det er stadig uklart, hvem der skal rapportere på CSRD fremover:

### Kommissionen:

- CSRD: Store virksomheder med over 1000 ansatte **og**
- en nettoomsætning > €50 mio. **eller** balance > €25 mio.
- Taksonomien: > 1.000 ansatte **og** omsætning > €450 mio.

### Rådet:

- 1.000 ansatte **og** omsætning > €450 mio.

### Parlamentet:

- Var forventet i oktober 25 – men parlamentet stemte den 22. oktober 2025 nej til et kompromisforslag om Omnibuspakken
- Ny afstemning afholdes igen medio november

### Kommissionen, Råd og Parlamentet:

- Skal blive enige medio december

### Endelige tærskler:

- Endelig tærskler forventes i foråret 2026

## Samtidig er der arbejdet med indholdet i rapporteringen

### Forenkling af EU-Taksonomien:

- Kommissionen vedtager delegeret retsakt (kontrolperiode på 4 måneder, med mulighed for forlængelse på 2 måneder) – 4. juli 2025

### VSME-standarden:

- Kommissionen bekræfter VSME-standarden – 30. juli 2025

### Reviderede ESRS-standarde:

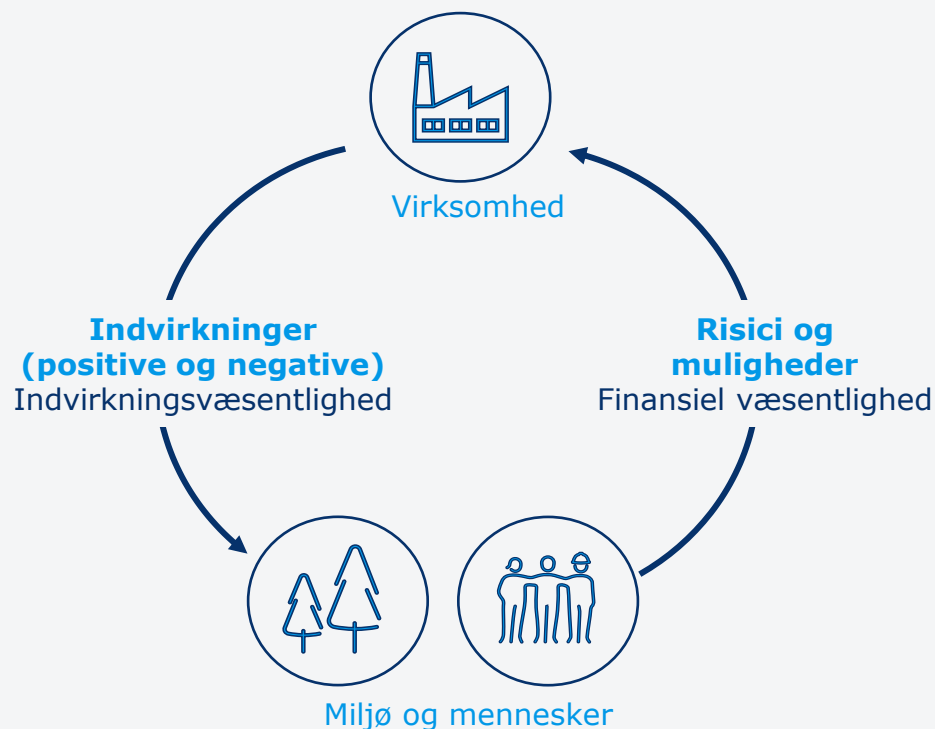
- EFRAG har udarbejdet reviderede ESRS-standarde – 8. oktober 2025

Hvordan kommer I  
videre med ESG-  
arbejdet?

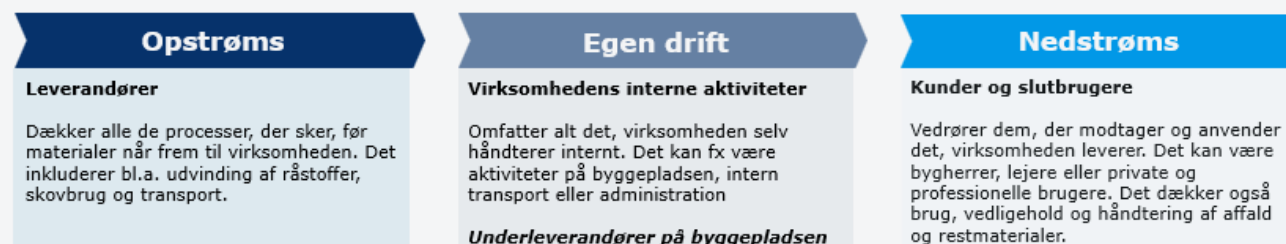
# Hold fast i jeres dobbelt væsentlighedsanalyse

Dobbelt væsentlighedsanalysen er et **centralt ESG-værktøj**, fordi den:

- Skaber **overblik** over jeres indvirkninger, risici og muligheder på tværs af værdikæde og bæredygtighedsemner.
- Danner **fundamentet** for jeres ESG-rapportering og den fortælling, I ønsker at formidle.
- Giver mulighed for at **kommunikere** både positive og negative indvirkninger med større troværdighed – og dermed mindske risikoen for greenwashing.
- Identificerer væsentlige **ESG-risici** og styrker arbejdet med robusthed og resiliens.
- Understøtter **strategiske beslutninger** ved at levere et opdateret grundlag for prioriteringer, investeringer og udviklingen af en fuld ESG-strategi.



Klimaændringer	Egen arbejdsstyrke
Forurening	Arbejdtagere i værdikæden
Vand og havressourcer	Berørte samfund
Biodiversitet og økosystemer	Forbrugere og slutbrugere
Cirkulær økonomi	Forretningsadfærd



### **Dobbelt væsentlighed:**

- Brug analysen aktivt i jeres ESG-fortælling.
- Lav en kort, principbaseret opsummering med kun de vigtigste indsigter.
- Brug dobbelt væsentlighedsanalysen til at planlægge udviklingen af manglende datapunkter.

### **ESRS og VSME:**

- Tag udgangspunkt i nuværende ESG-rapportering og tilføj resultater fra dobbelt væsentlighedsanalysen og de mest relevante ESRS/VSME-krav.
- Fokuser på de mest relevante datapunkter – investorer, finanssektoren og myndigheder forventer kun det væsentlige.

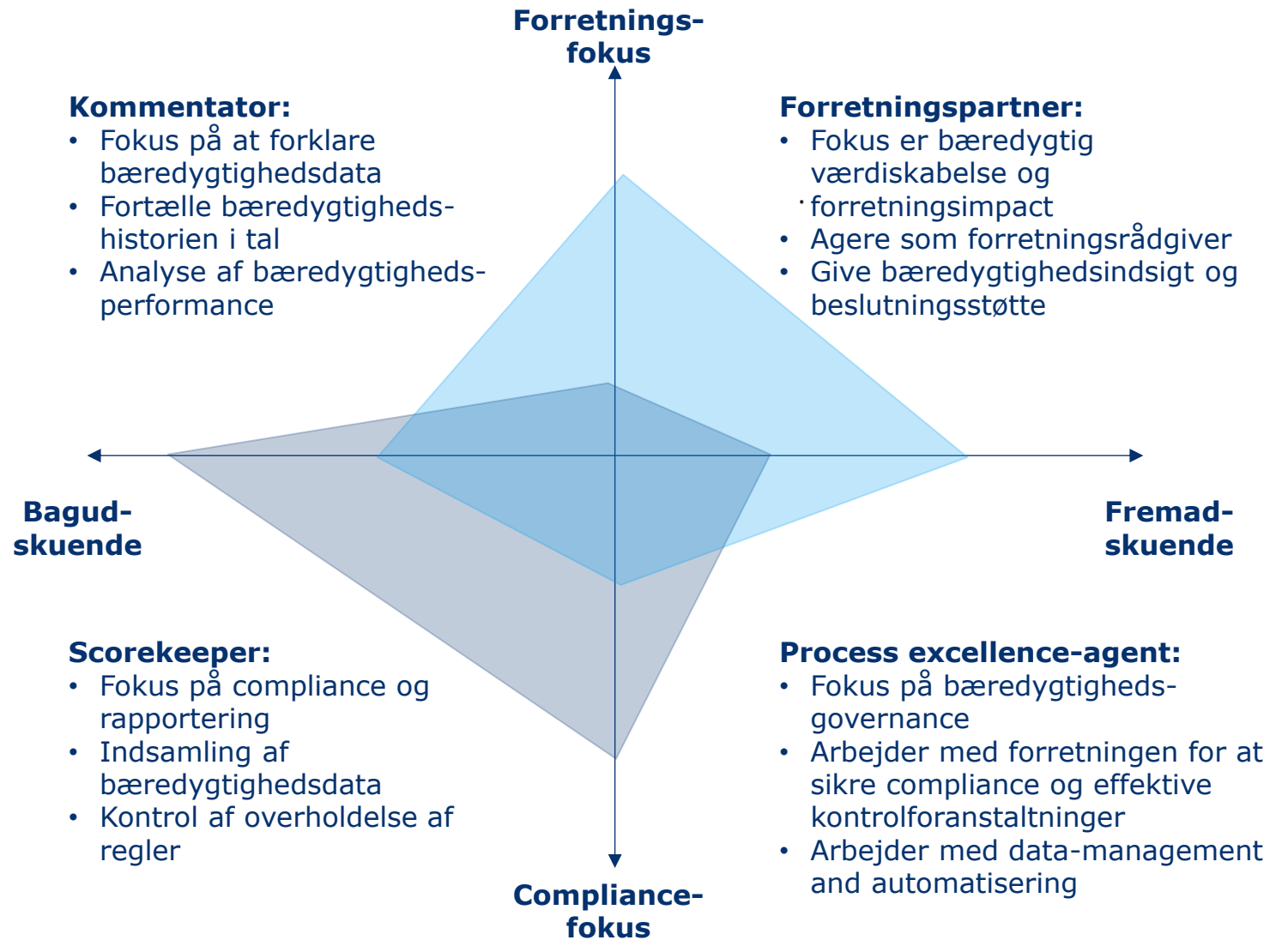
### **EU Taksonomien:**

- Fortsæt arbejdet – selv frivilligt sender det et stærkt signal til investorer og partnere.
- Brug væsentlighedsgrænserne og rapportér kun på centrale aktiviteter og KPI'er.
- Overvej en kort frivillig taksonomi-erklæring i årsrapporten eller på hjemmesiden.

Brug alle de nye  
rapporterings-  
regler- og  
standarder som  
inspiration til at  
fortælle om,  
hvordan I  
arbejder med  
ESG og  
bæredygtighed

# Bæredygtighedsfunktionens fire roller

Knyt bæredygtighedsfunktionens tætte til forretningen



*Hvilke roller fokuserer I mest på I dag, og hvor vil I fokusere fremadrettet?*

# Lav en plan for jeres ESG-indsatser – med dobbelt væsentlighedsanalysen som et centralt input

## Opstrøms

### Leverandører

Dækker alle de processer, der sker, før materialer når frem til virksomheden. Det inkluderer bl.a. udvinding af råstoffer, skovbrug og transport.

#### **Mulige indsatser:**

- Sikre sporbarhed og due diligence efter EUDR
- Reducere CO<sub>2</sub>-aftryk fra materialer gennem EPD'er og materialevalg
- Integrere cirkulære materialestrømme med take-back og materialepas
- Styrke sociale forhold og kædeansvar i leverandørledet

## Egen drift

### Virksomhedens interne aktiviteter

Omfatter alt det, virksomheden selv håndterer internt. Det kan fx være aktiviteter på byggepladsen, intern transport eller administration

### Underleverandører på byggepladsen

#### **Mulige indsatser:**

- Standardisere LCA-processer i projekter
- Sikre stærkt arbejdsmiljø og social ansvarlighed på byggepladsen hos egne medarbejdere
- Implementere cirkulær praksis i drift, affald og genbrug
- Optimere energi- og ressourceforbrug i egen drift
- Styrke sociale forhold og kædeansvar hos underleverandører på byggepladsen

## Nedstrøms

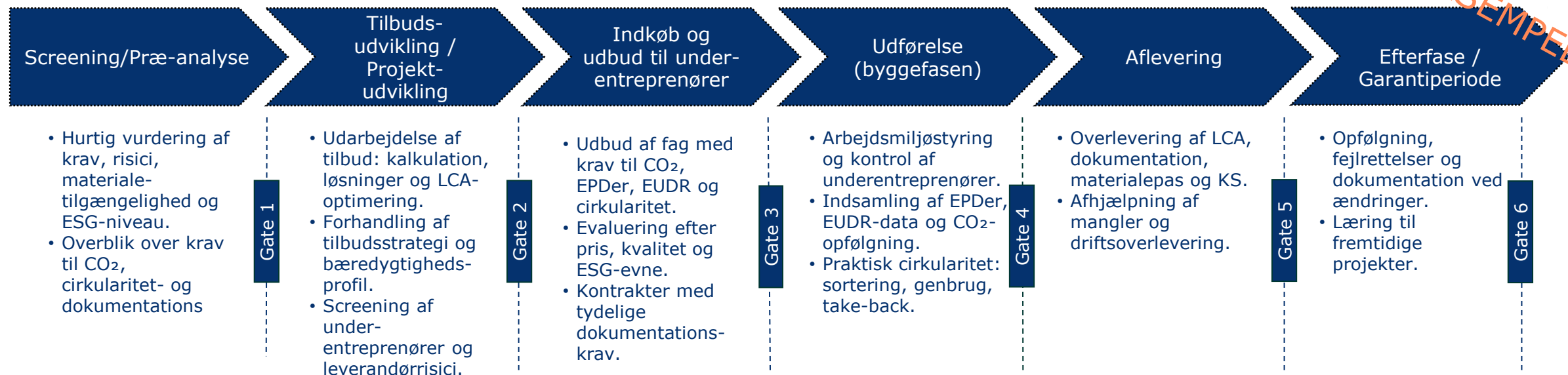
### Kunder og slutbrugere

Vedrører dem, der modtager og anvender det, virksomheden leverer. Det kan være bygherrer, lejere eller private og professionelle brugere. Det dækker også brug, vedligehold og håndtering af affald og restmaterialer.

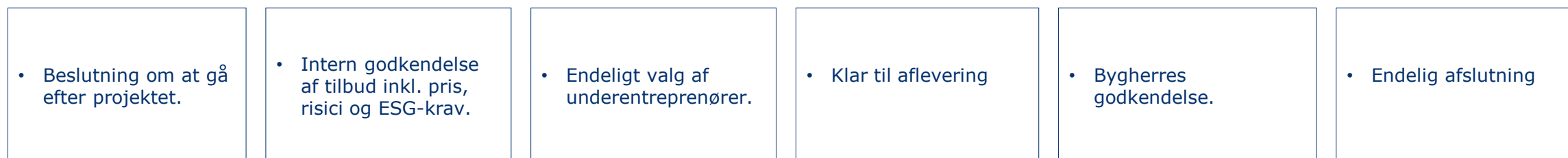
#### **Mulige indsatser:**

- Understøtte lav miljøpåvirkning i bygningens drift og vedligehold
- Leverer materialepas og livscyklusdata til kunder og brugere
- Imødekomme kundekrav og styrke markedsposition på CO<sub>2</sub> og cirkularitet
- Designe bygninger til demontering og fremtidig genanvendelse

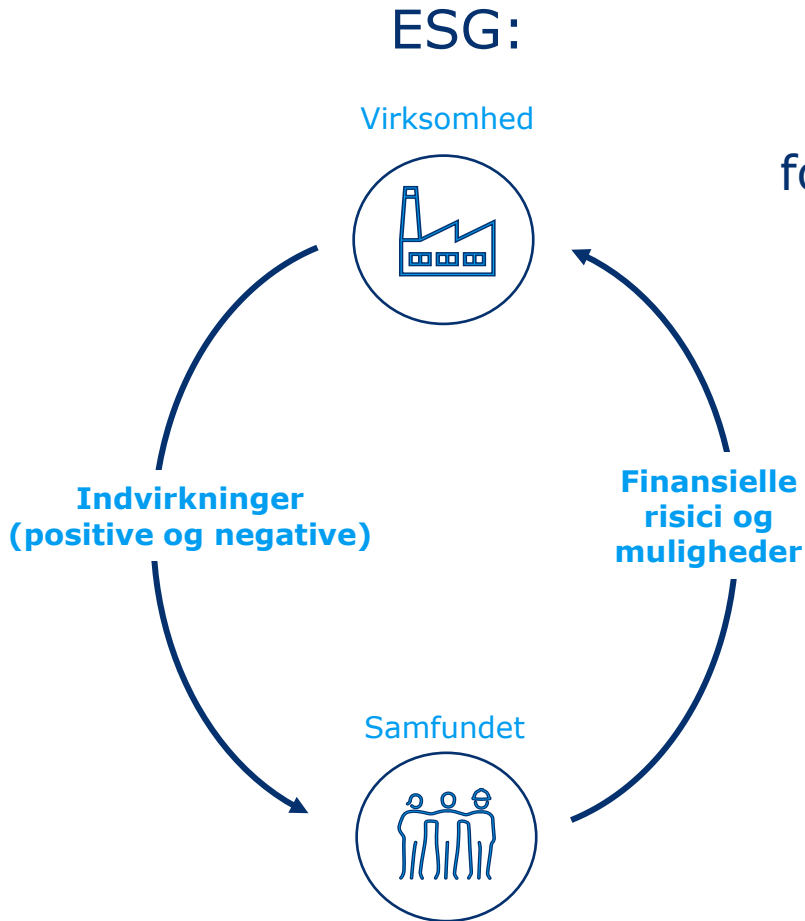
# Indarbejd bæredygtighed i jeres kerneforretningsprocesser



## Kriterier og beslutninger for overgang til næste fase:



# Udnyt erfaringerne fra jeres bæredygtighedsarbejde i jeres arbejde med resiliens



ESG og resiliens er tæt forbundne – både for en række risici og måden, hvorpå emnerne adresseres

En lang række risici vil være overlappende i arbejdet med ESG og resiliens fx:

- Klimarisici
- Øvrige naturbaserede risici
- Risici vedrørende leverandører
  - Risici vedrørende markeder/geografier



# Opsummering – 6 gode råd til, hvordan man kommer videre med ESG-arbejdet



Hold fast i jeres dobbelt væsentlighedsanalyse



Brug alle de nye rapporteringsregler- og standarder som inspiration til at fortælle om, hvordan I arbejder med ESG og bæredygtighed



Knyt bæredygtighedsfunktionen tættere til forretningen



Lav en plan for jeres ESG-indsatser – med dobbelt væsentlighedsanalysen som et centralt input



Indarbejd bæredygtighed i jeres kerneforretningsprocesser



Udnyt erfaringerne fra jeres bæredygtighedsarbejde i jeres arbejde med resiliens

Bright  
ideas.  
Sustainable  
change.

**RAMBOLL**